

本亚种与其他亚种的区别在于前翅后中域和亚外缘区的白斑较小，后翅  $cu_1-r_4$  室及中室内的白斑较小。

观察标本：贵州梵净山 600—1200m, 1♂, 2002.VI.1, 武春生采；雷山雷公山 1050m, 1♂2♀♀, 1988.VII.1, 王书永、袁德成采。

分布：贵州(梵净山、雷公山)。

(c) 巨翅绢粉蝶台湾亚种 *Aporia gigantea cheni* Hsu et Chou, 1999

*Aporia gigantea cheni* Hsu et Chou, 1999, *Zool. Stud.*, 38: 223.

体型比指名亚种小，雌、雄两性相似，斑纹与梵净山亚种 *Aporia gigantea fanjinensis* Yoshino 类似。

观察标本：台湾屏东 1♀1♂, 1998.IV.10—11, 徐埴峰采(副模)。

分布：台湾。

(97) 完善绢粉蝶 *Aporia agathon* (Gray, 1831) (图 108)

*Pieris agathon* Gray, 1831, *Zool. Miscell.*, (J. E. Gra), 1831: 32.

*Aporia agathon* (Leech): Della Bruna et al., 2004: 47.

大型种类，翅面黑纹极发达。雄蝶前翅正面散布黑色鳞片，使整个翅面以黑色为主，有灰白色斑纹：中室内和中室下各有 1 条灰白色纵带，中域和亚外缘各有 1 列灰白色斑；后翅基半部有 6 条灰白色纵带，中域和亚外缘的斑少。雌蝶翅面较雄蝶浅，条带和斑纹也较大，黄白色。反面颜色稍浅。后翅反面底色浅黄色。

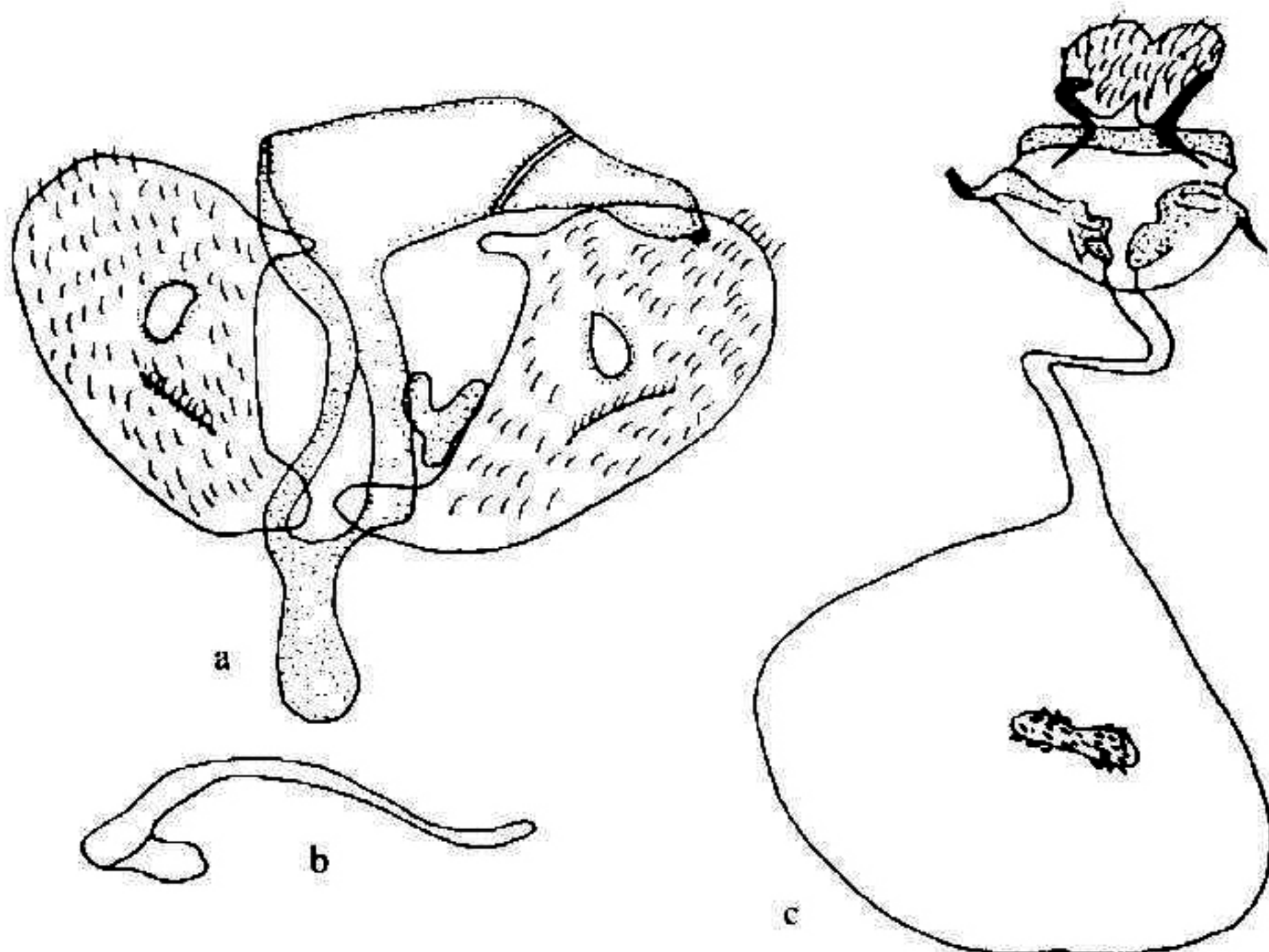


图 108 完善绢粉蝶 *Aporia agathon* (Gray)

a. 雄性外生殖器；b. 阴茎；c. 雌性外生殖器

雄性外生殖器与大翅绢粉蝶 *Aporia largeteau* (Oberthür) 非常相似, 但抱器瓣稍长一些, 末端较尖, 孔穴明显, 椭圆形; 囊形突背面观宽度要均匀得多。

雌性外生殖器产卵瓣卵圆形; 后表皮突细长, 明显长于前表皮突; 前表皮突较细长, 末端尖; 前阴片较窄, 内缘中裂, 上有小刺毛; 囊导管细, 稍长于交配囊; 交配囊大; 囊突相对囊体较小, 花生形, 中部刺突较密集。

**寄主** 尼泊尔小槲。

**分布** 四川、云南、西藏、台湾; 尼泊尔, 印度, 缅甸, 越南。

本种已知 8 个亚种, 我国有 3 个亚种、1 个未定亚种及 1 个存疑记录亚种。

### 中国亚种与分布

#### (a) 完善绢粉蝶台湾亚种 *Aporia agathon moltrechtii* (Oberthür, 1909)

*Pieris agathon moltrechtii* Oberthür, 1909, *Bull. Soc. Ent. Fr.*, (2): 48.

*Aporia agathon moltrechtii* (Oberthür): Della Bruna *et al.*, 2004: 49.

特征十分鲜明的一个亚种。前翅正面非常暗, 白色条纹很细小。后翅正面黄色, 但臀区白色。

**分布:** 台湾。

#### (b) 完善绢粉蝶滇缅亚种 *Aporia agathon bifurcata* Tytler, 1939 (图版 X: 12)

*Aporia agathon bifurcata* Tytler, 1939, *J. Bombay Nat. Hist. Soc.*, **41**: 240.

底色偏棕褐色。前翅中室内有 2 条细纵纹。后翅中室内有 1 条“Y”形纹(个别标本不太明显, 但后翅正反两面的斑纹很小)。后翅反面端半部的斑纹很小。

观察标本: 云南西双版纳橄榄坝 570m, 1♂, 1957.IV.15, 下书永采; 云南, 1♂, 1980.VI.2, 5♂♂, 1941.IV; 建水 3♂♂, 1939.IV.14; 龙陵平达 1690—1890m, 2♂♂, 1979.V.2—3; 龙陵 1600m, 4♂♂, 1955.V.20, 薛子锋采; 龙陵三区 1800—2100m, 2♂♂, 1955.V.11, 欧炳荣采; 玉溪, 1♀, 1980.V.3; 安宁温泉 2000m, 1♂, 1980.V.6; 昆明西山, 1♀, 1980.V.16; 下关 2050m, 5♂♂, 1955.V.3, 克雷让诺夫斯基采; 大理郊区 2100m, 30♂♂5♀♀, 1955.IV.30—V.30, 克雷让诺夫斯基、薛子建、波波夫、布希克、赵义采; 大理蝴蝶泉 2100m, 1♂8♀♀, 1955.IV.30, 杨星池、廖定熹采; 姚关 1760m, 5♂♂, 1955.V.19, 黄天荣采; 腾冲 2400m, 1♂, 1955.V.10, 布希克采; 镇康勐板 1280m, 1955.V.10, 黄天荣采。

**分布:** 云南(除西北部以外的广大地区); 缅甸。